
ESPECIFICAÇÃO TÉCNICA PARA CONTRATAÇÃO DE SERVIÇO DE PESSOA JURÍDICA PARA ELABORAÇÃO DA CARACTERIZAÇÃO SOCIOAMBIENTAL E HISTÓRICO-CULTURAL DE 03 UNIDADES DE CONSERVAÇÃO DO MOSAICO DE CONSERVAÇÃO UNA-LONTRAS NA BAHIA.

Unidade do ICMBio demandante: NGI Ilhéus, que gerencia as seguintes unidades de conservação (UC): Reserva Biológica de Una, Refúgio de Vida Silvestre de Una e Parque Nacional da Serra das Lontras

1. OBJETIVO

Contratação de serviço de pessoa jurídica para elaborar relatório de caracterização socioambiental e histórico-cultural do mosaico de conservação Una-Lontras, que abrange as três unidades de conservação (UC) gerenciadas pelo ICMBio-NGI Ilhéus: a Reserva Biológica de Una (Rebio), o Refúgio de Vida Silvestre de Una (Revis) e o Parque Nacional da Serra das Lontras (PNSL) – incluindo a zona de amortecimento do Parque. A caracterização servirá de subsídio para a elaboração dos Guias do Participante e dos Planos de Manejo das Unidades de Conservação.

2. ANTECEDENTES E CONTEXTO

O Plano de Manejo é um instrumento de gestão de unidades de conservação federais previsto no Sistema Nacional de Unidades de Conservação (SNUC), Lei 9985/2000, como um documento técnico mediante o qual, com fundamento nos objetivos gerais de uma unidade de conservação, se estabelece o seu zoneamento e as normas que devem presidir o uso da área e o manejo dos recursos naturais, inclusive a implantação das estruturas físicas necessárias à gestão da unidade.

Criada em 10 de dezembro de 1980 e ampliada pelo Decreto de 21 de dezembro de 2007 a Reserva Biológica de Una tem 18.715,06 hectares e seu atual plano de manejo foi elaborado em 1997, necessitado ser revisado, pois encontra-se defasado e sem considerar a área de ampliação. Por sua vez, criados respectivamente em 21 de dezembro de 2007 e 11 de junho de 2010, o Refúgio de Vida Silvestre de Una, com 23.262,09 hectares, e o Parque Nacional da Serra das Lontras, com 11.343,84 hectares, não dispõem de plano de manejo.

Localizada no sul da Bahia, a região compreendida entre estas três UCs federais administradas pelo NGI Ilhéus (conforme mapa no Anexo 2) corresponde a um importante remanescente florestal da Mata Atlântica no Brasil e abriga inúmeras espécies endêmicas, com destaque para o mico-leão-da-cara-dourada, também chamado de mico-leão-baiano (*Leontopithecus chrysomelas*), que ocorre em todo o mosaico de conservação Una-Lontras.

O Sul da Bahia, mais especificamente a faixa compreendida entre os rios Jequitinhonha e Contas, conserva a parcela mais significativa deste bioma no Nordeste do Brasil, apresentando uma grande riqueza de espécies da fauna e flora, e sendo considerada por diversos estudiosos como um dos principais centros de endemismo da Mata Atlântica (Caderno 8 - A Mata Atlântica no Sul da Bahia, publicação do Conselho Nacional da Reserva da Biosfera da Mata Atlântica, São Paulo, 1998). Essa biodiversidade já bastante ameaçada tende a sofrer ainda mais com a tendência recente de substituição dos cultivos de cacau em sistemas agroflorestais denominados 'cabruca' (que permitem uma relação mais amistosa entre agricultura e a biodiversidade) por outras formas de cultivo monoculturais, como o café, o cacau a pleno sol e o pasto, o que, em escala, certamente será nova e grave ameaça à conservação da biodiversidade da Mata Atlântica na região.

3. ESCOPO DO TRABALHO/ATIVIDADES/PRODUTOS

Etapa 1 – Organização do Planejamento

A contratada deverá participar de até duas reuniões *online* com a Equipe de Planejamento do ICMBio para subsidiar a elaboração de Plano de Trabalho e o detalhamento dos itens constantes

na presente especificação. Na reunião serão entregues pelo ICMBio alguns insumos para a realização do trabalho (banco de dados, bibliografias etc.), todavia a contratada não deve se ater exclusivamente a esses insumos, devendo buscar ativamente outros que também possam contribuir e enriquecer os dados a serem coletados e compilados pela Consultoria e, conseqüentemente, o documento final.

A contratada deverá elaborar um Plano de Trabalho com a indicação do método de coleta de dados a ser utilizado para elaboração do relatório técnico de caracterização das unidades de conservação. O Plano de Trabalho deverá ser enviado para análise da equipe do ICMBio, e após alinhamento com a equipe e atendimento aos ajustes solicitados, deverá ser enviado para aprovação da equipe do ICMBio.

Na Etapa 1 é esperado a entrega do **Produto 1 (Plano de Trabalho)**, devendo ser entregue em 30 dias após a assinatura do contrato, e será necessário o desenvolvimento das seguintes atividades:

- **Atividade 1:** Participar de até duas reuniões de alinhamento com a equipe de planejamento do ICMBio, que deverá ocorrer em até 15 dias após a assinatura do contrato.
- **Atividade 2:** Elaborar Plano de Trabalho (versão preliminar) para subsidiar a caracterização das UCs, que deverá ser entregue em até 05 dias após a Atividade 1.
- **Atividade 3:** Participar de reunião *online* visando orientar os ajustes ao Plano de Trabalho (versão preliminar) com a equipe do ICMBio, caso necessário, em até 10 dias após a Atividade 3.

Etapa 2 - Coleta, sistematização e análise das informações existentes e elaboração da caracterização das 03 Unidades do NGI Ilhéus e mosaico

Levantar as informações disponíveis sobre as 03 UCs do mosaico de conservação Una-Lontras, a partir dos estudos, trabalhos técnicos e científicos, planejamentos prévios existentes para as UCs; e elaborar a caracterização do contexto geral e específico das 03 UCs incluindo os seguintes itens: **introdução, contextualização, metodologia, resultados, conclusões e referências bibliográficas.**

Para a **caracterização geral do mosaico**, devem ser considerados os aspectos dos meios físico e biótico, e aspectos históricos, culturais e socioeconômicos que devem ser sistematizados e analisados visando mostrar o contexto ecológico e geoambiental que eventualmente ocorre para que a região seja entendida como um mosaico de conservação. Também deve-se discutir se esse mosaico se justifica apenas - ou predominantemente - pelos aspectos fisiogeográficos, biológicos e ecológicos, ou se aspectos sociais, históricos, geopolíticos, relações políticas, administrativas, culturais, econômicas etc. também contribuem para o entendimento da região como um mosaico. O item deve trazer ainda as potencialidades do mosaico, bem como fragilidades e desafios relacionados à conservação da biodiversidade, da sociodiversidade, dos serviços ecossistêmicos e à promoção da dignidade humana das populações existentes no território.

Cada uma das UCs por sua vez deve receber uma **caracterização específica, com cerca de 20 páginas cada**, que inclua tanto os aspectos relativos a cada uma das UCs que tenham sido abordadas na caracterização do mosaico, e ainda aspectos idiossincráticos, específicos de cada uma das unidades, e que não são compartilhados no âmbito do mosaico.

Tanto para a caracterização geral do mosaico quanto para as caracterizações específicas de cada uma das 3 UCs, devem ser contemplados os seguintes tópicos:

- **Meio físico**, incluindo a descrição e análise (quando pertinentes e significativos) dos atributos geológicos, geomorfológicos, pedológicos, hidrológicos e climáticos;
- **Meio Biótico**, com breve descrição e análise dos ambientes existentes na área e serviços ecossistêmicos prestados, bem como dos atributos mais notáveis e relevantes da fauna,

flora, fungos e outros grupos de seres vivos, com destaque para as espécies endêmicas, raras, ameaçadas ou consideradas especiais por algum outro motivo (como, por exemplo, por um eventual uso econômico ou social);

- **Aspectos históricos e culturais**, incluindo, sobretudo, aspectos característicos do período prévio e durante a cultura cacaueteira, dentre outros atributos que caracterizam a região;
- **Aspectos socioeconômicos**, abordando as principais características das populações relacionadas com as UCs, incluindo sua localização, formas de organização social, meios de vida e usos do território no interior ou entorno das UCs.

Quando da caracterização específica de cada uma das 3 UCs deverão ainda ser contemplados os seguintes aspectos:

- **Atrativos para uso público** (atuais e potenciais) e, se possível, o perfil de visitação já existente na área;
- **Pesquisa na UC**, abordando o estado da arte da pesquisa científica realizada na região do mosaico de conservação Una- Lontras, incluindo análise sucinta das temáticas abordadas por pesquisadores, com análise de lacunas de conhecimento;
- **Gestão da UC**, descrevendo sucintamente as ações de proteção, educação ambiental, uso público etc., porventura existentes, com breve análise do estado da arte da gestão das UCs;
- **Situação fundiária e atividades conflitantes**, mencionando o grau de regularização fundiária das UC, bem como descrevendo as principais atividades desempenhadas na região que geram conflitos ou ameaçam a integridade das UCs e o alcance dos seus objetivos de criação.

Tanto a caracterização geral do mosaico quanto as caracterizações específicas das UCs deverão ser acompanhadas de **mapas** que visam ilustrar o conteúdo descrito e facilitar a comunicação entre o ICMBio e os participantes das oficinas dos Planos de Manejo.

Os seguintes **mapas temáticos** deverão constar do relatório de caracterização:

- Mosaico de Conservação Una-Lontras, contendo as três UCs federais, a zona de amortecimento do PNSL, as RPPN, a Terra Indígena Tupinambá de Olivença, comunidades tradicionais reconhecidas na região, limites político-administrativos, projetos de assentamentos de reforma agrária, sistema viário e vias de acesso, rios principal, afluentes e subafluentes;
- Geológico da região do Mosaico;
- Geológico da Rebio + Revis;
- Geológico do PNSL e sua ZA;
- Geomorfológico da região do Mosaico;
- Geomorfológico da Rebio + Revis
- Geomorfológico do PNSL e sua ZA
- Climático da região do Mosaico
- Climático Rebio + Revis
- Climático do PNSL e sua ZA
- Pedológico da região do Mosaico
- Pedológico da Rebio + Revis
- Pedológico do PNSL e sua ZA
- Hidrográfico da região do Mosaico
- Hidrográfico da Rebio + Revis
- Hidrográfico do PNSL e sua ZA
- Uso do solo, cobertura florestal com fitofisionomia vegetal da região do Mosaico

- Uso do solo, cobertura florestal com fitofisionomia vegetal detalhe da Rebio + Revis
- Uso do solo, cobertura florestal com fitofisionomia vegetal detalhe do PNSL e sua ZA
- Áreas de Interesse para a Conservação (incluir espécies raras, endêmicas, especiais, serviços ambientais, processo geológicos ou paisagísticos importantes)
- Áreas de Interesse para a Conservação (incluindo e incluir espécies raras, endêmicas, especiais, serviços ambientais, processo geológicos ou paisagísticos importantes) da Rebio + Revis
- Áreas de Interesse para a Conservação (incluindo e incluir espécies raras, endêmicas, especiais, serviços ambientais, processo geológicos ou paisagísticos importantes) do PNSL e sua ZA
- Atrativos turísticos (atuais e potenciais) da região do Mosaico
- Atrativos turísticos (atuais e potenciais) da Rebio + Revis
- Atrativos turísticos (atuais e potenciais) do PNSL e sua ZA
- Socioeconomia da região do Mosaico (gênero, número de pessoas na moradia, grau de instrução dos moradores/ocupantes, faixa etária, renda familiar, meios de produção e uso da terra, município de origem, ou outros itens a serem acordados com a equipe do ICMBio em reunião de alinhamento)
- Socioeconomia da região da Rebio + Revis (gênero, número de pessoas na moradia, grau de instrução dos moradores/ocupantes, faixa etária, renda familiar, meios de produção e uso da terra, município de origem, ou outros itens a serem acordados com a equipe do ICMBio em reunião de alinhamento)
- Socioeconomia detalhe do PNSL e sua ZA (gênero, número de pessoas na moradia, grau de instrução dos moradores/ocupantes, faixa etária, renda familiar, meios de produção e uso da terra, município de origem, ou outros itens a serem acordados com a equipe do ICMBio em reunião de alinhamento)
- Conflitos da região do Mosaico
- Conflitos da Rebio + Revis
- Conflitos do PNSL e sua ZA

Os dados cartográficos devem ser obtidos de fonte de dados cartográficos oficiais, arquivos internos do ICMBio e coletas junto a instituições e pesquisadores da região do sul da Bahia, e os layouts dos mapas deverão ser alinhados em reunião com a equipe do ICMBio a fim de permitir à contratada elucidar dúvidas (escala, título, fontes, camadas e distribuição da informação, dentre outras definições para a melhor representação cartográfica das feições).

O Relatório de caracterização deve ser redigido e elaborado de acordo com as normas da ABNT (língua portuguesa, revisado e de acordo com a gramática vigente, que inclui o novo acordo ortográfico), seguindo orientações fornecidas pela Coordenação de Elaboração e Revisão de Planos de Manejo – COMAN/ICMBio.

Atividade 4: Participar de até duas reuniões *online* de alinhamento com a equipe do ICMBio em até 10 dias após aprovação do Plano de Trabalho (Produto 1), sendo os produtos esperados descritos abaixo:

Produto 2: Base de dados sistematizada com os estudos, documentos, trabalhos técnicos e científicos existentes sobre as UCs e entorno organizada por temas, em formato digital, com *links* de acesso às fontes compiladas. A planilha contendo o referencial bibliográfico sistematizado deverá incluir, dentre outras, colunas que especifiquem a UC sobre a qual versa o trabalho, bem como o tema a que se refere o estudo.

O Produto 2 deverá ser entregue em até 60 dias após assinatura do contrato e a análise do produto será realizada em até 10 dias após entrega do mesmo pela equipe do ICMBio. Quaisquer alterações solicitadas pela equipe do ICMBio deverão ser contempladas num prazo de 05 dias, visando à aprovação do produto.

Produto 3: Banco de dados georreferenciado das UCs do mosaico de conservação Una-Lontras, incluindo os *shapes* necessários à elaboração dos mapas temáticos anteriormente listados.

Deverá ser entregue em até 60 dias após assinatura do contrato. A análise do produto será realizada em até 10 dias após entrega do mesmo pela equipe do ICMBio. Quaisquer alterações solicitadas deverão ser contempladas pela contratada num prazo de 05 dias, visando à aprovação do produto pela equipe do ICMBio.

Produto 4: Versão preliminar de Relatório Caracterização das UCs do mosaico de conservação Una-Lontras em *Word*.

Deverão ser entregues em até 110 dias após assinatura do contrato. A análise do produto será realizada em até 20 dias após entrega do mesmo pela equipe do ICMBio.

Produto 5: Versão final do Relatório de Caracterização das UCs do mosaico de conservação Una-Lontras em *Word* e PDF (qualidade para impressão).

Deverão ser entregues em até 155 dias após assinatura do contrato. A análise do produto 5 será realizada em até 15 dias após entrega do mesmo pela equipe do ICMBio. Quaisquer alterações solicitadas deverão ser contempladas pela contratada num prazo de 15 dias, visando à aprovação do produto pela equipe do ICMBio.

Produto 6: Versão preliminar dos Resumos de caracterização de cada uma das três UCs do mosaico de conservação Una-Lontras em *Word* (20 páginas cada UC).

Deverão ser entregues em até 110 dias após assinatura do contrato. A análise do produto será realizada em até 20 dias após entrega do mesmo pela equipe do ICMBio.

Produto 7: Versão final dos Resumos de Caracterização de cada uma das três UCs do mosaico de conservação Una-Lontras em *Word* e PDF (qualidade para impressão).

Deverão ser entregues em até 155 dias após assinatura do contrato. A análise do produto 5 será realizada em até 15 dias após entrega do mesmo pela equipe do ICMBio. Quaisquer alterações solicitadas deverão ser contempladas pela contratada num prazo de 15 dias, visando à aprovação do produto pela equipe do ICMBio.

4. RESULTADOS, PAGAMENTO E CRONOGRAMA

A contratada deverá cumprir as atividades listadas e realizar as atividades descritas, apresentando como resultado os produtos especificados nos prazos relacionados, conforme detalhamento na tabela a seguir:

Nº	Produto	Prazo de entrega (dias a partir da assinatura do contrato)	% do valor do contrato
1	Plano de Trabalho	30 dias após a assinatura do contrato	0%

2	Base de dados sistematizada das UCs do mosaico de conservação Una-Lontras	60 dias após a assinatura do contrato	20%
3	Base de dados georreferenciada das UCs do mosaico de conservação Una-Lontras	60 dias após a assinatura do contrato	20%
4 e 6	Versão preliminar do Relatório Caracterização das UCs e dos versão preliminar dos resumos de caracterização de cada uma das três UCs do mosaico de conservação Una-Lontras	110 dias após a assinatura do contrato	30%
5 e 7	Versão final do Relatório Caracterização das UCs do mosaico de conservação Una-Lontras e versão final dos resumos de caracterização de cada uma das três UCs do mosaico	155 dias após a assinatura do contrato	30%

As atividades descritas neste TdR serão desempenhadas no prazo de 155 dias após assinatura do contrato, cerca de 5 meses, de acordo com o cronograma de entrega dos produtos.

A contratada deverá encaminhar uma cópia de todos os produtos para o coordenador da elaboração do Plano de Manejo do PNSL, Revis de Una e Rebio de Una , em meio digital (por e-mail, para contratos@funbio.org.br) e , devidamente aprovados pela chefia do NGI Ilhéus e pela COMAN/DIMAN/ICMBio.

O contrato será celebrado pelo Fundo Brasileiro para a Biodiversidade – Funbio e qualquer alteração de escopo ou prazo deve passar pela anuência do Funbio, enquanto contratante. Estão incluídos no custo a remuneração dos serviços prestados pela contratada e todos os encargos sociais estipulados na legislação fiscal e trabalhista, devendo ser deduzidos, no ato dos pagamentos, os descontos estipulados por lei (IRRF e INSS).

O pagamento será feito em até 10 (dez) dias úteis, contados a partir do recebimento no Funbio do documento de cobrança (quando empresa: nota fiscal/fatura) e do Termo de Recebimento e Aceite - TRA (documento emitido pelo beneficiário, responsável pelo recebimento e aceite, atestando que os serviços foram prestados em conformidade com as especificações solicitadas, quantidades e etapas, se for o caso). Serão deduzidos, no ato dos pagamentos, os descontos estipulados por lei.

5. FORMA DE APRESENTAÇÃO

Os produtos deverão ser apresentados em conteúdo e linguagem compatível com o público a que se destina, em língua portuguesa, devidamente digitados e formatados, conforme padrão a ser disponibilizado pela COMAN/DIMAN/ICMBio. A relação dos documentos de referência consultados deve ser listada de acordo com as recomendações da ABNT e os quadros e tabelas deverão especificar as fontes dos dados. Todos os produtos deverão ser entregues em formato digital (via *e-mail*, *drive* ou outra aplicação digital), em *Word* e PDF, sem necessidade de impressão.

A contratada deverá disponibilizar, em formato digital, um banco de dados das referências bibliográficas em arquivo georeferenciado, com descrição em tabela de atributos e metadados. Todos os estudos, relatórios, artigos, livros, reportagens, publicações e demais bibliografias deverão

ainda ser arquivadas e organizadas em biblioteca digital de acesso livre à equipe do ICMBio. As referências e os respectivos arquivos deverão ser compiladas em um *software* de gerenciamento de referências de acesso gratuito e permanente e/ou por planilha Excel estruturada vinculada aos arquivos das publicações armazenados na nuvem de dados (*onedrive*). Todos os arquivos das referências deverão estar disponibilizados na íntegra, com link de acesso, exceto em caso de impossibilidade justificada. A biblioteca digital deve ser organizada e compilada de forma a permitir a busca de referências e publicações por autor, data, UC e área temática de estudo.

A base cartográfica deverá ser entregue de forma estruturada e organizada em pastas e subpastas com devida identificação dos arquivos, por exemplo: Nome_instituição_data_escala_sistemadereferencia ou segundo recomendações de instituições oficiais. Os arquivos vetoriais ou matriciais deverão ser entregues conforme utilizados nos mapas, já devidamente transformados a fim de reescrever as informações para obter a mesma precisão.

Os mapas temáticos deverão ser elaborados no sistema de coordenadas, sistema de projeção e metadados dos arquivos conforme orientações oficiais do ICMBio. Deverão ser entregues em arquivos PDF e jpg em resolução mínima para impressão gráfica de um cartaz de 90 por 120cm. Deverão ser entregues os arquivos dos *layers* ordenados por mapa temático para pronta utilização no *Qgis*, software adotado oficialmente pelo ICMBio, a ser utilizado pela equipe do ICMBio. Também deverão ser entregues todos os arquivos organizados em formato kml/kmz.

A forma de organização e apresentação de todas as bases deverão ser previamente apresentadas ao ICMBio e aprovadas para sua elaboração e finalização. Desta maneira, solicitamos que sejam apresentados protótipos da planilha (para apreciação pelo ICMBio dos itens de cada coluna e sua organização).

6. INSUMOS NECESSÁRIOS

A contratada deverá realizar o trabalho utilizando acervo técnico e material próprios, sendo responsável pelo levantamento de informações e documentos em diferentes bases de dados para viabilizar o trabalho contratado, assim como pelo custeio de deslocamentos caso sejam necessários para o levantamento de informações.

O ICMBio disponibilizará à contratada informações que possam auxiliar o desenvolvimento dos produtos, tais como: processos, estudos, base de dados, planos de manejo, diagnósticos da região e mapas temáticos produzidos por equipe do ICMBio e/ou consultorias específica.

7. QUALIFICAÇÃO

7.1 DA EMPRESA CONTRATADA:

- Experiência em pelo menos 2 (dois) trabalhos de sistematização de dados e elaboração de relatórios relacionados à conservação ambiental e planejamento de áreas protegidas;
- Desejável ter experiência em trabalhos de elaboração de planos de manejo de unidades de conservação;
- **Desejável ter experiência em trabalhos e/ou pesquisas na região do Sul da Bahia.**

7.2 DA EQUIPE TÉCNICA: equipe técnica composta por no mínimo 2 (duas) pessoas com perfis listados abaixo:

a) Perfil 1 – Levantamento de dados e sistematização de informações

- Mestrado ou doutorado na área ambiental (Ecologia, Ciências Biológicas, Geografia, Geologia, Engenharia Florestal, Engenharia Ambiental, Gestão Ambiental e outras áreas afins);

- No mínimo 2 trabalhos de elaboração de relatório de caracterização ambiental, preferencialmente relacionados a conservação ambiental e planejamento de áreas protegidas;
- Desejada experiência profissional em trabalhos de elaboração de planos de manejo;
- Desejada experiência profissional em gestão e coordenação de projetos relacionados com a conservação do meio ambiente e planejamento e gestão de unidades de conservação e mosaicos de áreas protegidas, preferencialmente na região do Sul da Bahia.
- Experiência com redação de documento ou de relatório para instituições governamentais e/ou não governamentais relacionados a área ambiental e publicação em revista científica relacionada ao tema desta Especificação.

b) Perfil 2 – Elaboração de mapas temáticos

- No mínimo 2 (duas) experiências acadêmicas ou profissionais em geoprocessamento/ Sistema de Informação Geográfica (SIG), preferencialmente relacionadas à conservação ambiental e planejamento de áreas protegidas;
- Desejada experiência profissional de elaboração de mapas para planos de manejo de Unidades de Conservação.
- Desejada experiência em elaboração de produtos cartográficos para documentos e relatórios publicados para instituições governamentais e/ou não governamentais

Os candidatos deverão ter pleno domínio da língua portuguesa. Os candidatos serão avaliados segundo análise curricular e comprovada experiência por meio de documentação específica.

A seleção será realizada por meio de uma comparação de currículo de acordo com a Política de Compras e Contratações do Funbio por pelo menos um integrante da equipe de Compras, o responsável por esta Especificação, o ponto focal do escopo do contrato no Funbio e o ICMBio Ilhéus.

8. RESPONSABILIDADE TÉCNICA

O responsável técnico pela análise e aprovação dos produtos entregues pela contratada para execução do serviço a que se refere esta Especificação será da equipe de planejamento do ICMBio, que terá pleno acesso a todas as informações e atividades realizadas para a execução dos serviços desta Especificação.

9. DIREITOS AUTORAIS E DE PROPRIEDADE INTELECTUAL

Todas as informações e materiais produzidos a partir dos trabalhos objeto deste contrato terão os direitos autorais revertidos para o ICMBio e sua reprodução total ou parcial requer expressa autorização do ICMBio, inclusive em período posterior ao encerramento do contrato, respeitando-se e reconhecendo-se a propriedade intelectual.

Para a publicação e produção de materiais bibliográficos na forma de artigos, trabalhos acadêmicos, entre outros, produzidos a partir de informações objeto desta contratação deverá ser solicitada previamente autorização expressa do ICMBio.

10. ANEXOS

ANEXO 1 – MODELO DE APRESENTAÇÃO DE CURRÍCULO PARA AVALIAÇÃO

O portfólio da contratada a ser encaminhado deverá se limitar a **07 páginas**, fonte Arial tamanho 11. Deverá ser apresentado conforme modelo a seguir:

- Dados da contratada (nome completo, ano de início, endereço, telefones de contato e e-mail);
- Formação acadêmica da equipe técnica (ordem cronológica inversa) - Graduação (instituição, curso e período de duração);
- Formação complementar da equipe técnica (instituição, ano, título, orientador do trabalho de conclusão de curso, monografia, dissertação e tese);
- Projetos desenvolvidos pela equipe técnica em área afins - ano, título, local onde se desenvolveu o trabalho, coordenador e instituições envolvidas, conforme item 7 desta Especificação;
- Produção científica da equipe técnica;
- Produção cartográfica da equipe técnica em laudos, estudos, documentos e publicações;
- Dados complementares que não se enquadram em nenhum item anterior e que tenham relação com as qualificações exigidas no edital de contratação;
- Anexo com cópias de publicações, produtos cartográficos, documentos, certificados etc.

ANEXO 2 - MAPA DE LOCALIZAÇÃO DAS UCs GERIDAS PELO NGI ILHÉUS E DO MOSAICO DE CONSERVAÇÃO UNA-LONTRAS

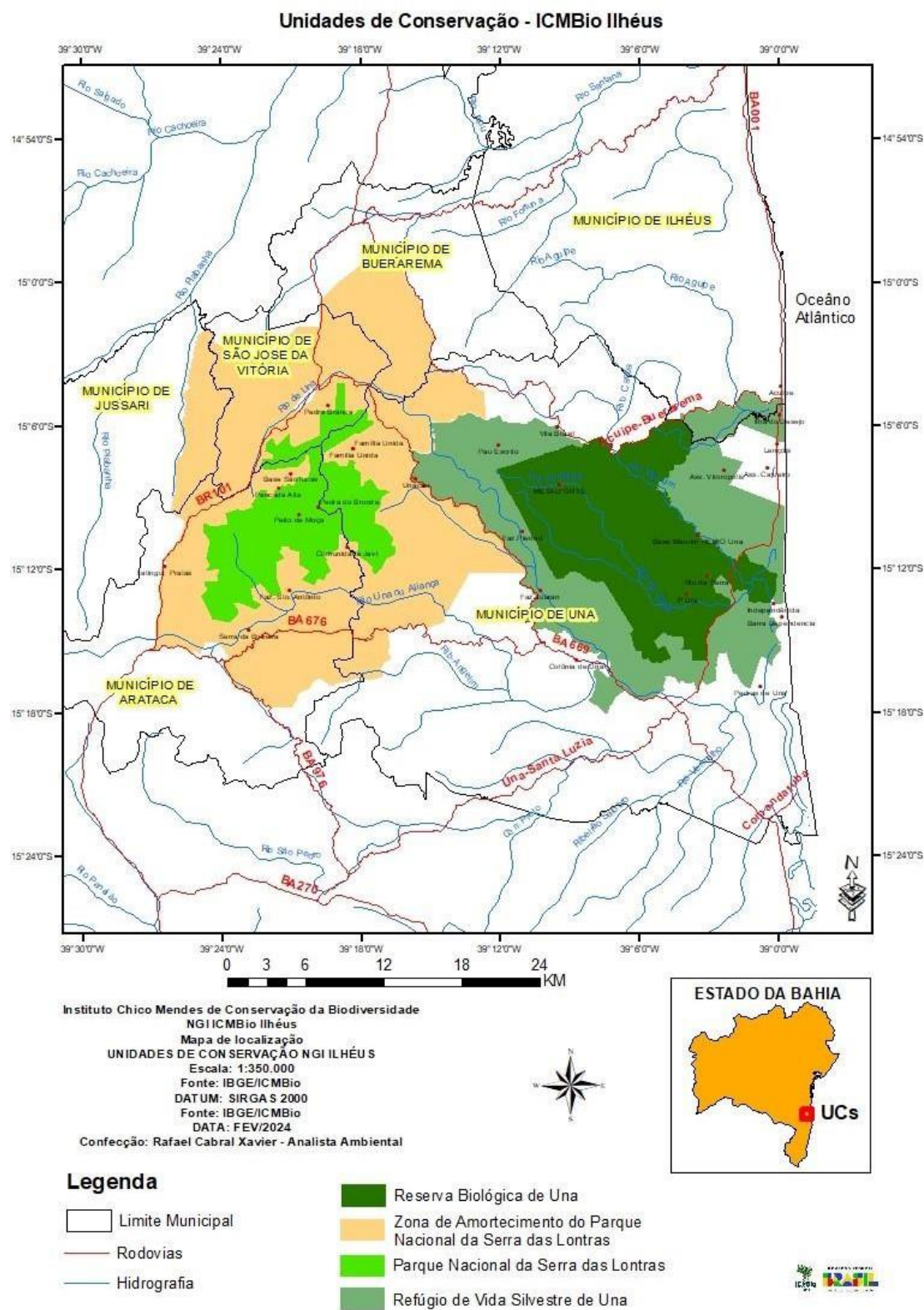


Figura 1. Mapa de localização das unidades de conservação administradas pelo Núcleo de Gestão Integrada ICMBio Ilhéus. O mosaico de conservação Una-Lontras equivale ao somatório das três UC e da zona de amortecimento do Parque Nacional.

Tabela 1 – Municípios, área e demografia do estado da Bahia e das Unidades de Conservação abrangidas no contrato.

Município	Área do Município (IBGE 2022) em Km²	População do Município (Censo 2022)	UC com área no Município
Arataca	435,96	20.892	- PNSL - ZA do PNSL
Buerarema	219,49	14.804	- ZA do PNSL
Ilhéus	1.588,56	178.649	- REBIO de Una - REVIS de Una
Jussari	329,19	5.888	- ZA do PNSL
São José da Vitória	127,93	5.315	- PNSL - ZA do PNSL
Una	1.126,73	18.131	- REBIO de Una - REVIS de Una - PNSL - ZA do PNSL